

T.C  
ÇUKUROVA KAYMAKAMLIĞI  
ŞOFÖRLER VE OTOMOBİLCİLER ODASI ANAOKULU  
MÜDÜRLÜĞÜ



# 2019-2023 STRATEJİK PLANI

## İSTİKLALMARŞI

Korkma, sönmez bu şafaklarda yüzen al sancak;  
Sönmeden yurdumun üstünde tüten en son ocak.  
O benim milletimin yıldızıdır, parlayacak;  
O benimdir, o benim milletimindir ancak.

Çatma, kurban olayım, çehreni ey nazlı hilal!  
Kahraman ırkıma bir gül! Ne bu şiddet, bu celal?  
Sana olmaz dökülen kanlarımız sonra helal...  
Hakkıdır Hakk'a tapan milletimin istiklal!

Ben ezelden beridir hür yaşadım, hür yaşarım.  
Hangi çılgın bana zincir vuracakmış? Şaşarım!  
Kükremiş sel gibiyim, bendimi çiğner, aşarım.  
Yırtarım dağları, enginlere sığmam taşarım.

Garbin afakını sarmışsa çelik zırhlı duvar,  
Benim iman dolu göğsüm gibi serhaddim var.  
Ulusun, korkma! Nasıl böyle bir imanı boğar,  
"Medeniyet!" dediğin tek dişi kalmış canavar?

Arkadaş! Yurduma alçakları uğratma sakın.  
Siper et gövdeni, dursun bu hayasızca akın.  
Doğacaktır sana va' dettiği günler Hakk'ın...  
Kim bilir, belki yarın, belki yarından da yakın.

Bastığın yerleri "toprak!" diyerek geçme, tanı:  
Düşün altındaki binlerce kefensiz yatanı.  
Sen şehit oğlusun, incitme, yazıktır atanı:  
Verme, dünyaları alsan da, bu cennet vatanı.

Kim bu cennet vatanın uğruna olmaz ki feda?  
Şüheda fışkıracak toprağı sıksan, şüheda!  
Canı, cananı bütün varımı alsın da Huda,  
Etmesin tek vatanımdan beni dünyada cüda.

Ruhumun senden, İlahi, şudur ancak emeli:  
Değmesin mabedimin göğsüne namahrem eli.  
Bu ezanlar ezanlar-ki şahadetleri dinin temeli  
Ebedi yurdumun üstünde benim inlemeli.

O zaman vecd ile bin secde eder-varsa-taşım,  
Her cerihamdan, İlahi, boşanıp kanlı yaşım,  
Fışkırır ruhu- mücerred gibi yerden na'şım;  
O zaman yükselerek arşa değer belki başım.

Dalgalar sen de şafaklar gibi ey şanlı hilal!  
Olsun artık dökülen kanlarımın hepsi helal!  
Ebediyen sana yok, ırkıma yok izmihlal;  
Hakkıdır, hür yaşamış bayrağımın hürriyat;  
Hakkıdır, Hakk'a tapan, milletimin istiklal!

Mehmet Akif ERSOY

Öğretmenler;  
Yeni Nesil Sizin  
Eseriniz Olacaktır.

*H. Öztürk*

## GENÇLİĞE HİTABE

Ey Türk gençliği! Birinci vazifen, Türk istiklalini, Türk cumhuriyetini, ilelebet, muhafaza ve müdafaa etmektir.

Mevcudiyetinin ve istikbalinin yegane temeli budur. Bu temel, senin, en kıymetli hazinendir. İstikbalde dahi, seni, bu hazineden, mahrum etmek isteyecek, dahili ve harici, bedhahların olacaktır. Bir gün, istiklal ve cumhuriyeti müdafaa mecburiyetine düşersen, vazifeye atılmak için, içinde bulunacağın vaziyetin imkan ve şeraitini düşünmeyeceksin! Bu imkan ve şerait, çok namüsaait bir mahiyette tezahür edebilir. İstiklal ve cumhuriyetine kastedecek düşmanlar, bütün dünyada emsali görülmemiş bir galibiyetin mümessili olabilirler. Cebren ve hile ile aziz vatanın, bütün kaleleri zapt edilmiş, bütün tersanelerine girilmiş, bütün orduları dağıtılmış ve memleketin her köşesi bilfiil işgal edilmiş olabilir. Bütün bu şeraitten daha elim ve daha vahim olmak üzere, memleketin dahilinde, iktidara sahip olanlar gafflet ve dalalet ve hatta hiyanet içinde bulunabilirler. Hatta bu iktidar sahipleri şahsi menfaatlerini, müstevlerin siyasi emelleriyle tevhit edebilirler. Millet, fakr u zaruret içinde harap ve bitap düşmüş olabilirler.

Ey Türk istikbalinin evladı! İşte, bu ahval ve şerait içinde dahi, vazifen; Türk istiklal ve cumhuriyetini kurtarmaktır! Muhtaç olduğun kudret, damarlarındaki asil kanda, mevcuttur!

*H. Öztürk*

# Müdür Sunuşu

Okulumuzun gelecek dört yılını planlayarak çocuklarımızın eğitim kalitesini arttırarak geleceęi inşa edeceęiz. Bakanlıęımızın 2023 vizyonuna uygun olarak, bir yandan okulumuzun iyi olan fiziksel durumunu daha iyi hale getirmek için çalışacaęız. Okulumuzu çağdaş teknolojik eğitim araç ve gereçleriyle donatarak çocuklarımızın çağın gereklerine uygun bir şekilde eğitim ve öğretim yapmalarını sağlayacaęız. Çocuklarımızı bir yandan ilim ve fen dersleriyle donatarak öğretirken dięer yandan millî ve manevî değerlerimizle donatarak eğiteceęiz.

Çocuklarımıza bir yandan bilgi verirken, dięer yandan toplumsal davranışlar kazandırmak için çalışacaęız. Eğitim ve öğretimde önceliğimiz önce iyi bir insan yetiştirmektir. Çocuklarımızın iyi, doğru, güzel, faydalı ve adaletli davranışlar sergileyen; kötü, yanlış, zararlı ve çirkin davranışlardan uzak duran bir nesil olması için çalışacaęız.

Çocuklarımızın insanlara saygı duyan, insanları ve tüm doğayı seven, sorumluluk sahibi, paylaşmayı bilen, hoşgörülü bireyler olması için gayret sarf edeceęiz.

Stratejik planımızı iyi insan yetiştirme odaklı olarak hazırladık. Koyduğumuz hedeflerimize ekip çalışmalarımızla hep beraber ulaşacaęımıza ve başaracaęımıza olan inancımız tamdır.

Erdal GÜRÇINAR

Okul Müdürü

## İçindekiler

SUNUŞ.....	HATA! YER İŞARETİ TANIMLANMAMIŞ.
<b>İÇİNDEKİLER .....</b>	<b>4</b>
<b>BÖLÜM I: GİRİŞ VE PLAN HAZIRLIK SÜRECİ .....</b>	<b>5</b>
<b>BÖLÜM II: DURUM ANALİZİ.....</b>	<b>6</b>
OKULUN KISA TANITIMI * .....	6
OKULUN MEVCUT DURUMU: TEMEL İSTATİSTİKLER.....	7
PAYDAŞ ANALİZİ .....	13
GZFT (GÜÇLÜ, ZAYIF, FIRSAT, TEHDİT) ANALİZİ.....	29
GELİŞİM VE SORUN ALANLARI .....	31
<b>BÖLÜM III: MİSYON, VİZYON VE TEMEL DEĞERLER .....</b>	<b>34</b>
MİSYONUMUZ * .....	34
VİZYONUMUZ * .....	34
TEMEL DEĞERLERİMİZ * .....	35
<b>BÖLÜM IV: AMAÇ, HEDEF VE EYLEMLER.....</b>	<b>36</b>
TEMA I: EĞİTİM VE ÖĞRETİME ERİŞİM.....	36
TEMA II: EĞİTİM VE ÖĞRETİMDE KALİTENİN ARTIRILMASI .....	38
TEMA III: KURUMSAL KAPASİTE .....	HATA! YER İŞARETİ TANIMLANMAMIŞ.
<b>V. BÖLÜM: MALİYETLENDİRME .....</b>	<b>42</b>
<b>EKLER: .....</b>	<b>44</b>

## BÖLÜM I: GİRİŞ ve PLAN HAZIRLIK SÜRECİ

2019-2023 dönemi stratejik plan hazırlanması süreci Üst Kurul ve Stratejik Plan Ekibinin oluşturulması ile başlamıştır. Ekip tarafından oluşturulan çalışma takvimi kapsamında ilk aşamada durum analizi çalışmaları yapılmış ve durum analizi aşamasında paydaşlarımızın plan sürecine aktif katılımını sağlamak üzere paydaş anketi, toplantı ve görüşmeler yapılmıştır.

Durum analizinin ardından geleceğe yönelim bölümüne geçilerek okulumuzun amaç, hedef, gösterge ve eylemleri belirlenmiştir. Çalışmaları yürüten ekip ve kurul bilgileri altta verilmiştir.

### STRATEJİK PLAN ÜST KURULU

Üst Kurul Bilgileri		Ekip Bilgileri	
Adı Soyadı	Unvanı	Adı Soyadı	Unvanı
Erdal GÜRÇINAR	Okul Müdürü	Refik CEYLAN	Rehber Öğretmen
Leylanur MEREY	Müdür Yardımcısı	Ayşe YURDAKUL	Öğretmen
Sevgi ORUÇ	Öğretmen	Nezihe İZGİ ERZİNCAN	Öğretmen
Bahriye GÜRBÜZ	Öğretmen	Vedia TANIR ŞAN	Öğretmen
Kamil TAPSIZ	Okul Aile Başkanı	Şenay YÜCEL	Öğretme

## BÖLÜM II: DURUM ANALİZİ

Durum analizi bölümünde okulumuzun mevcut durumu ortaya konularak neredeyiz sorusuna yanıt bulunmaya çalışılmıştır.

Bu kapsamda okulumuzun kısa tanıtımı, okul künyesi ve temel istatistikleri, paydaş analizi ve görüşleri ile okulumuzun Güçlü Zayıf Fırsat ve Tehditlerinin (GZFT) ele alındığı analize yer verilmiştir.

### Okulun Kısa Tanıtımı \*

*Okul binamız 2002 yılında Şoförler ve Otomobilciler Odası tarafından inşa edilmiş olup,2002-2003 yılında Eğitim-Öğretime Anaokulu olarak başlamış, Eğitim-Öğretim faaliyetlerine devam etmektedir.*

*Okulumuz tek katlı iki bloktan oluşmaktadır. Bünyesinde 8 adet sınıf bulunmaktadır. Ayrıca yemekhanesi,250 kişi kapasiteli mutfağı ve çok amaçlı olarak kullanılan iki iç oyun alanı ve geniş bir girişi bulunmaktadır.Okulun üç adet deposu ve her blokta birer malzeme odası mevcuttur.Her blokta üç adet öğrenci tuvaleti bulunmaktadır.İdari bölümde,müdür odası,müdür yardımcısı odası,toplantı salonu ,rehber öğretmen odası,iki adet erkek lavabosu,iki adet bayan lavabosu bulunmaktadır.Geniş iki oyun alanı mevcuttur.Sınıflar her iki blokta büyük salonlara açılmakta,bu salonlar,sergi,kapalı oyun alanı vs. etkinliklerde kullanılmaktadır.Okulumuzda 8 şube sabah ,8 şube öğle olmak üzere 16 şube ve 388 öğrenci ikili eğitim yapmaktadır.*

*Okulumuzda idareciler ve öğretmenler toplam 19 kişi görev yapmaktadır. Kadrolu yardımcı personelimiz bulunmamakla birlikte hizmet alımı sonucu 9 personel sigortalı olarak temizlik, güvenlik ve bahçe işlerinde kullanılmak üzere çalıştırılmaktadır.Kurumuzda sevgi ve pozitif enerji dolu bir çalışan kadrosuna sahiptir.Okulumuz öğretmenleri arasında mesleki ve kişisel bir dayanışma vardır.İdare ve öğretmenler arasında uyumlu samimi bir atmosfer hakimdir.Okulda kararlar birlikte alınır.Çalışanlarımızda takım ruhu bulunmaktadır.*

## Okulun Mevcut Durumu: Temel İstatistikler

### Okul Künyesi

Okulumuzun temel girdilerine ilişkin bilgiler altta yer alan okul künyesine ilişkin tabloda yer almaktadır.

#### Temel Bilgiler Tablosu- Okul Künyesi

İli: Adana		İlçesi: Çukurova			
Adres:	Karşılar mah. 82113 sk. No:3 Çukurova/ADANA	Coğrafi Konum (link)*:	.....		
Telefon Numarası:	322 235 0110	Faks Numarası:			
e- Posta Adresi:	sofveotoanaokulu@meb.k12.tr	Web sayfası adresi:	.....		
Kurum Kodu:	967785	Öğretim Şekli:	İkili Eğitim		
Okulun Hizmete Giriş Tarihi : 2013		Toplam Çalışan Sayısı	11		
Öğrenci Sayısı:	Kız	193	Öğretmen Sayısı	Kadın	16
	Erkek	202		Erkek	3
	Toplam	395		Toplam	19
Derslik Başına Düşen Öğrenci Sayısı		25	Şube Başına Düşen Öğrenci Sayısı		25
Öğretmen Başına Düşen Öğrenci Sayısı		24	Şube Başına 30'dan Fazla Öğrencisi Olan Şube Sayısı		-

<b>Öğrenci Başına Düşen Toplam Gider Miktarı*</b>	150	<b>Öğretmenlerin Kurumdaki Ortalama Görev Süresi</b>	5-10
---	-----	--	------

## Çalışan Bilgileri

Okulumuzun çalışanlarına ilişkin bilgiler altta yer alan tabloda belirtilmiştir.

### Çalışan Bilgileri Tablosu\*

<b>Unvan*</b>	<b>Erkek</b>	<b>Kadın</b>	<b>Toplam</b>
Okul Müdürü ve Müdür Yardımcısı	1	1	2
Okul Öncesi Öğretmeni	0	16	16
Rehber Öğretmen	1	0	1
İdari Personel	0	0	0
Yardımcı Personel	1	4	5
Güvenlik Personeli	0	0	0
<b>Toplam Çalışan Sayıları</b>	<b>3</b>	<b>21</b>	<b>24</b>



## Okulumuz Bina ve Alanları

Okulumuzun binası ile açık ve kapalı alanlarına ilişkin temel bilgiler altta yer almaktadır.

### Okul Yerleşkesine İlişkin Bilgiler

Okul Bölümleri *		Özel Alanlar	Var	Yok
Okul Kat Sayısı	1	Çok Amaçlı Salon	x	
Derslik Sayısı	8	Çok Amaçlı Saha		x
Derslik Alanları (m2)	49 m2	Kütüphane		x
Kullanılan Derslik Sayısı	8	Fen Laboratuvarı		x
Şube Sayısı	16	Bilgisayar Laboratuvarı		x
İdari Odaların Alanı (m2)	150 m2	İş Atölyesi		x
Öğretmenler Odası (m2)	30 m2	Beceri Atölyesi		x
Okul Oturum Alanı (m2)	1000 m2	Pansiyon		x
Okul Bahçesi (Açık Alan)(m2)	2000 m2			
Okul Kapalı Alan (m2)	1000 m2			
Sanatsal, bilimsel ve sportif amaçlı toplam alan (m <sup>2</sup> )	300 m2			
Kantin (m2)	x			
Tuvalet Sayısı	x			
Diğer (.....)				

## Sınıf ve Öğrenci Bilgileri

Okulumuzda yer alan sınıfların öğrenci sayıları alttaki tabloda verilmiştir.

SINIFI	Erkek	Kız	Toplam	SINIFI	Erkek	Kız	Toplam
Çalışkanlar	7	9	16	Güleryüzler	16	11	27
Keloğlan	11	8	19	Karagöz	18	8	26
Çalışkanlar	18	9	27	Hacıvat	14	11	25
Keloğlan	18	10	28	Nasreddin Hoca	14	10	24
Yardımseverler	11	9	20	Karagöz	15	10	25
Güleryüzler	14	9	23	Keloğlan	14	10	24
Cesurlar	12	9	21	Güleryüz	12	16	28
Cesurlar	16	11	27	Hacıvat	11	17	28
				<b>TOPLAM</b>	<b>221</b>	<b>167</b>	<b>388</b>

\*Sınıf sayısına göre istenildiği kadar satır eklenebilir.

## Donanım ve Teknolojik Kaynaklarımız

Teknolojik kaynaklar başta olmak üzere okulumuzda bulunan çalışır durumdaki donanım malzemesine ilişkin bilgiye alttaki tabloda yer verilmiştir.

### Teknolojik Kaynaklar Tablosu

Akıllı Tahta Sayısı	-	TV Sayısı	10
Masaüstü Bilgisayar Sayısı	3	Yazıcı Sayısı	4
Taşınabilir Bilgisayar Sayısı	10	Fotokopi Makinası Sayısı	2
Projeksiyon Sayısı	3	İnternet Bağlantı Hızı	50

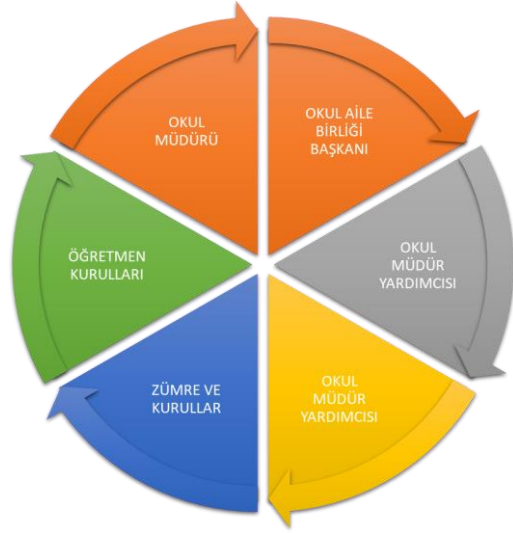
## Gelir ve Gider Bilgisi

Okulumuzun genel bütçe ödenekleri, okul aile birliđi gelirleri ve diđer katkılarda dâhil olmak üzere gelir ve giderlerine ilişkin son iki yıl gerçekleşme bilgileri alttaki tabloda verilmiştir.

<b>Yıllar</b>	<b>Gelir Miktarı</b>	<b>Gider Miktarı</b>
2016	468000	468000
2017	468000	468000

## PAYDAŞ ANALİZİ

Kurumumuzun temel paydaşları öğrenci, veli ve öğretmen olmakla birlikte eğitimin dışsal etkisi nedeniyle okul çevresinde etkileşim içinde olunan geniş bir paydaş kitlesi bulunmaktadır. Paydaşlarımızın görüşleri anket, toplantı, dilek ve istek kutuları, elektronik ortamda iletilen önerilerde dâhil olmak üzere çeşitli yöntemlerle sürekli olarak alınmaktadır.



Paydaş anketlerine ilişkin ortaya çıkan temel sonuçlara altta yer verilmiştir \* :

Öğrenci Anketi Sonuçları:

Okul öncesi kurumu olduğumuz için öğrenci anketleri yapılmadı

Öğretmen Anketi Sonuçları:



1.1. Ankete katılanların %95 lik bölümü alınan kararlar, çalışanların katılımı ile alındığını söyler iken %5 lik bölümü de alınan kararlar, çalışanların katılımı ile alınmadığını söylüyor



1.2. Ankete katılanların %100 lik bölümü duyuruların zamanında çalışanlara duyurulduğunu söylüyor.



1.3 Ankete katılanların %95 lik bölümü ödüllendirmede adil ve olma, tarafsızlık ve objektiflik esas olduğunu söyler iken %5 lik bölümünde ödüllendirmede adil ve olma, tarafsızlık ve objektiflik esasa olmadığını söylüyor.



1.4. Ankete katılanların %95 lik bölümü okulun değerli bir üyesi olduğunu söyler iken %5 lik bölümü de okulun değerli bir üyesi olmadığını söylüyor.



1.5. Ankete katılanların %100 lik bölümü okulun kendini geliştirme imkanı verdiğini söylüyor.





1.6. Ankete katılanların %90 lük bölümü okulun teknik araç ve gereç yönünden yeterli donanımına sahip olduğunu söyler iken %10 lük bölümünde okulun teknik araç ve gereç yönünden yeterli donanımına sahip olmadığını söylüyor.

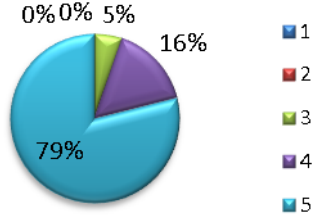


1.7. Ankete katılanların %84 lük bölümü okulda çalışanlara yönelik sosyal ve kültürel faaliyetler düzenlendiğini söyler iken %16 lük bölümünde okulda çalışanlara yönelik sosyal ve kültürel faaliyetler düzenlenmediğini söylüyor.



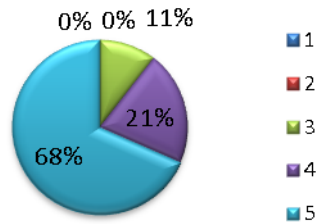
1.8. Ankete katılanların %100 lük bölümü okulda öğretmenler arasında ayırım yapılmadığını söylüyor.

**9.Okulumuzda yerelde ve toplum üzerinde olumlu etki bırakacak çalışmalar yapmaktadır.**

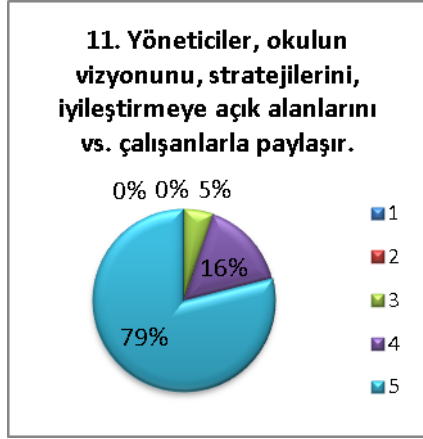


1.9. Ankete katılanların %95 lik bölümü okulda yerelde ve toplum üzerinde olumlu etki yapacak çalışmalar yapıldığını söyler iken %5 lik bölümünde okulda yerelde ve toplum üzerinde olumlu etki yapacak çalışmalar yapılmadığını söylüyor.

**10.Yöneticilerimiz, yaratıcı ve yenilikçi düşüncelerin üretilmesini teşvik etmektedir.**



1.10. Ankete katılanların %89 lik bölümü okulda yöneticler, yaratıcı ve yenilikçi düşüncelerin üretilmesine teşvik ettiğini söyler iken %11 lik bölümünde okulda yöneticler, yaratıcı ve yenilikçi düşüncelerin üretilmesine teşvik etmediğini söylüyor.



1.11. Ankete katılanların %95 lik bölümü okulun yöneticiler, vizyonunu,stratejilerini,iyileştirmeye açık alanları çalışanlarla paylaştığını söyler iken %5 lik bölümüde okulda yöneticiler, vizyonunu,stratejilerini,iyileştirmeye açık alanları çalışanlarla paylaşmadığını söylüyor.

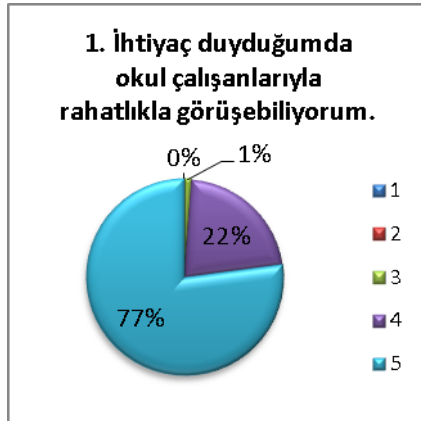


1.12. Ankete katılanların %100 lik bölümü okulda sadece öğretmenlerin kullanımına tahsis edilmiş yerler yeterli olduğunu söylüyor.

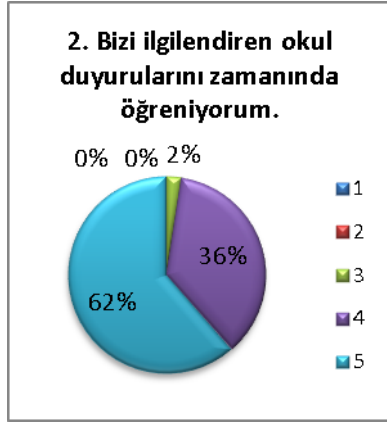


13.1. Ankete katılanların %100 lük bölümü alanına ilişkin yenilikleri ve gelişmeleri takip ettiğini ve kendini güncellediğini söylüyor.

### Veli Anketi Sonuçları:



2.1. Ankete katılanların %99 luk bölümü çalışanları ile görüşebildiklerini söyler iken %1 lik bir bölümünde görüşmediğini söylüyor.



2.2. Ankete katılanların %98 lik bölümü duyuruların zamanında yapıldığını söyler iken %2 lik bölümü duyuruların zamanında uygulanmadığını söylüyor.



2.3. Ankete katılanların %92 si okulun rehberlik hizmetlerinden faydalandığını %8 lik kısmının da okulun rehberlik hizmetlerinden faydalanmadığını söylüyor.



2.4. Ankete katılanların %93 si okulun şikâyet ve isteklerinin dikkate alındığını %7 lik kısmının da istek ve şikâyetlerinin dikkate alınmadığını söylüyor.



2.5. Ankete katılanların %95 i öğretmenlerin yeniliğe açık olduğunu %5 luk kısmının da öğretmenlerin yeniliğe açık olmadıklarını söylüyor.



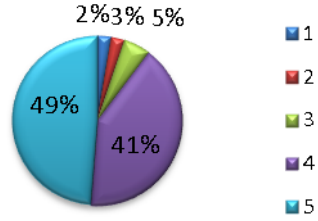
2.6. Ankete katılanların %94 i yabancı kişilere karşı güvenlik önleminin alındığını%6 luk kısmının da yabancı kişilere karşı güvenlik önleminin alınmadığını söylüyor.



2.7. Ankete katılanların %98 i kendilerini ilgilendiren kararlarda görüşlerinin dikkate alındığını%2 lik kısmının da kendilerini ilgilendiren kararlarda görüşlerinin dikkate alınmadığını söylüyor.

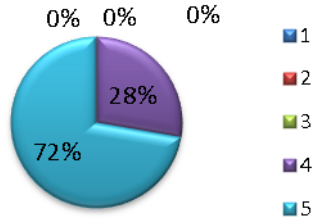


**8. E-Okul Veli Bilgilendirme Sistemi ile okulun internet sayfasını düzenli olarak takip ediyorum.**



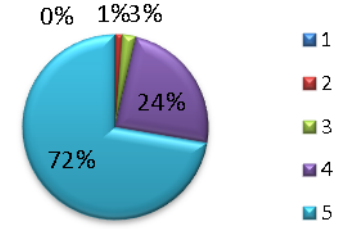
2.8. Ankete katılanların %95 i e okul ve okulun internet sitesini takip ettiğini %5 lük kısmının da okul ve okulun internet sitesini takip etmediğini söylüyor.

**9. Çocuğumun okulunu sevdiğini ve öğretmenleriyle iyi anlaşmış olduğunu düşünüyorum.**



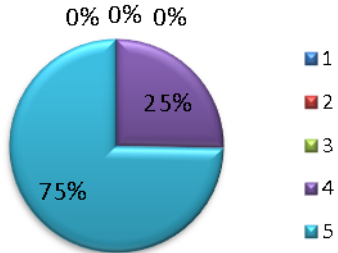
2.9. Ankete katılanların %93 ü çocuğunun okulu sevdiğini ve öğretmeni ile anlaşmış olduğunu %7 lik çocuğunun okulu sevdiğini ve öğretmeni ile anlaşamadığını söylüyor.

**10. Okul, teknik araç ve gereç yönünden yeterli donanıma sahiptir.**



2.10. Ankete katılanların %96 si okulunu teknik araç ve gereçler yönünde yeterli donanıma sahip olduğunu %4 lük okulunu teknik araç ve gereçler yönünde yeterli donanıma sahip olmadığını söylüyor.

**11. Okul her zaman temiz ve bakımlıdır.**



2.11. Ankete katılanların %93 ü okulunu temiz ve bakımlı olduğunu %7 okulunu temiz ve bakımlı olmadığını söylüyor.



2.12. Ankete katılanların %96 si okulu binası ve diğer fiziki mekanlarının yeterli olduğunu %4 nün ise okulu binası ve diğer fiziki mekanlarının yeterli olmadığını söylüyor.



2.13. Ankete katılanların %99 ü okulda yeteri kadar sanatsal ve kültürel faaliyetler düzenlenmekte olduğunu %1 sinin ise okulda yeteri kadar sanatsal ve kültürel faaliyetler düzenlenmediğini söylüyor.



## GZFT (Güçlü, Zayıf, Fırsat, Tehdit) Analizi \*

Okulumuzun temel istatistiklerinde verilen okul künyesi, çalışan bilgileri, bina bilgileri, teknolojik kaynak bilgileri ve gelir gider bilgileri ile paydaş anketleri sonucunda ortaya çıkan sorun ve gelişime açık alanlar iç ve dış faktör olarak değerlendirilerek GZFT tablosunda belirtilmiştir. Dolayısıyla olguyu belirten istatistikler ile algıyı ölçen anketlerden çıkan sonuçlar tek bir analizde birleştirilmiştir.

Kurumun güçlü ve zayıf yönleri donanım, malzeme, çalışan, iş yapma becerisi, kurumsal iletişim gibi çok çeşitli alanlarda kendisinden kaynaklı olan güçlülükleri ve zayıflıkları ifade etmektedir ve ayrımda temel olarak okul müdürü/müdürlüğü kapsamından bakılarak iç faktör ve dış faktör ayrımı yapılmıştır.

### Güçlü Yönler

Öğrenciler	Okulumuza gelen öğrencilerin okulöncesi eğitim ile ilgili hazır bulunuşluklarının yüksek olması,sosyal ve kültürel olarak hazır olması
Çalışanlar	Kaliteli ve yeterli kadromuzun olması
Veliler	Anlayışlı ve bilinçli velilerimizin olması
Bina ve Yerleşke	Fiziki olarak güvenli olması ve tek katlı olması
Donanım	Teknolojik Yeterli donanıma sahip olması
Bütçe	Okul aidat hesabı,düzenli aidat yatırılması
Yönetim Süreçleri	İdari kadronun deneyimli olması
İletişim Süreçleri	Anlayışlı demokratik ve dinleye bilen çözüm odaklı olması
vb	

### Zayıf Yönler

Öğrenciler	Çalışan anne baba olmasından dolayı çocukları anneanne ve babaanne ilgilenmesinden kaynaklı sorunlar
Çalışanlar	Sosyal kültürel faaliyetlere katılımın olmaması
Veliler	Koruyucu anne baba olmaları
Bina ve Yerleşke	Bahçenin büyük olması
Donanım	Sınıf içi materyallerin azlığı
Bütçe	Meb desteği alamamak
Yönetim Süreçleri	Alınan kararlarda çoğulculuğun olmaması
İletişim Süreçleri	Okulöncesinde teneffüs olmamasından kaynaklı bir araya gelelemek,iki eğitimden kaynaklı iletişim sorunları
vb	

### Dışsal Faktörler:

#### Fırsatlar

Politik	Okulöncesi Eğitime verilen önem ve okullaşma oranını artırmak
Ekonomik	Okul aidatları ve Okul aile birliği bağışları
Sosyolojik	Ailelerin okulöncesi eğitim verdiği değer, Sosyo Kültürel seviyelerinin Yüksek olması
Teknolojik	Teknolojinin eğitim üzerindeki etkisi

Mevzuat-Yasal	Temel eğitim yönetmeliği
Ekolojik	Çevreci okul ve yeşil bayrak sahibi okulu olması

### **Tehditler**

Politik	Sınıftaki öğrencilerin kalabalık olması
Ekonomik	Bakanlıktan Ödenek alamamak
Sosyolojik	Kitle iletişim araçlarının kullanılması ve çocuklar üzerindeki etkisi,tanılanmamış öğrenci grubunun olması
Teknolojik	Sınırsız ve denetimsiz teknoloji kullanımı çocuklar üzerindeki etkisi kullanımları
Mevzuat-Yasal	657 devlet memurları kanunu güncellenmesi
Ekolojik	Bahçenin büyüklüğünden dolayı eleman yetersizliği

### **Gelişim ve Sorun Alanları**

Gelişim ve sorun alanları analizi ile GZFT analizi sonucunda ortaya çıkan sonuçların planın geleceğe yönelim bölümü ile ilişkilendirilmesi ve buradan hareketle hedef, gösterge ve eylemlerin belirlenmesi sağlanmaktadır.

Gelişim ve sorun alanları ayrımında eğitim ve öğretim faaliyetlerine ilişkin üç temel tema olan Eğitime Erişim, Eğitimde Kalite ve kurumsal Kapasite kullanılmıştır. Eğitime erişim, öğrencinin eğitim faaliyetine erişmesi ve tamamlamasına ilişkin süreçleri; Eğitimde kalite, öğrencinin akademik başarısı, sosyal ve bilişsel gelişimi ve istihdamı da dâhil olmak üzere eğitim ve

öğretim sürecinin hayata hazırlama evresini; Kurumsal kapasite ise kurumsal yapı, kurum kültürü, donanım, bina gibi eğitim ve öğretim sürecine destek mahiyetinde olan kapasiteyi belirtmektedir.

<b>Eğitime Erişim</b>	<b>Eğitimde Kalite</b>	<b>Kurumsal Kapasite</b>
Okullaşma Oranı	Akademik Başarı	Kurumsal İletişim
Okula Devam/ Devamsızlık	Sosyal, Kültürel ve Fiziksel Gelişim	Kurumsal Yönetim
Okula Uyum, Oryantasyon	Sınıf Tekrarı	Bina ve Yerleşke
Özel Eğitime İhtiyaç Duyan Bireyler	İstihdam Edilebilirlik ve Yönlendirme	Donanım
Yabancı Öğrenciler	Öğretim Yöntemleri	Temizlik, Hijyen
Hayatboyu Öğrenme	Ders araç gereçleri	İş Güvenliği, Okul Güvenliği
		Taşıma ve servis

Gelişim ve sorun alanlarına ilişkin GZFT analizinden yola çıkılarak saptamalar yapılırken yukarıdaki tabloda yer alan ayırırmda belirtilen temel sorun alanlarına dikkat edilmesi gerekmektedir.



## Gelişim ve Sorun Alanlarımız

### 1.TEMA: EĞİTİM VE ÖĞRETİME ERİŞİM

1	Okulöncesi eğitimin zorunlu olmamasından kaynaklanan devamsızlıklar
2	Okulöncesi eğitimi yayınlıştırma

### 2.TEMA: EĞİTİM VE ÖĞRETİMDE KALİTE

1	Sosyal, Kültürel ve Fiziksel Gelişimini artırmak
2	İlkokula hazırlamak
3	Ders araç gereçlerinin yenilenmesi

### 3.TEMA: KURUMSAL KAPASİTE

1	Çalışanların motivesi
2	İdareci ve öğretmenlerin mesleki yetersizliği ile ilgili çalışmalar
3	İstatistik ve bilgi girişi

## BÖLÜM III: MİSYON, VİZYON VE TEMEL DEĞERLER

Okul Müdürlüğümüzün Misyon, vizyon, temel ilke ve değerlerinin oluşturulması kapsamında öğretmenlerimiz, öğrencilerimiz, velilerimiz, çalışanlarımız ve diğer paydaşlarımızdan alınan görüşler, sonucunda stratejik plan hazırlama ekibi tarafından oluşturulan Misyon, Vizyon, Temel Değerler; Okulumuz üst kuruluna sunulmuş ve üst kurul tarafından onaylanmıştır.

**MİSYONUMUZ** \*3-6 yaş grubu çocukların,fiziksel,zihinsel,sosyal,duygusal gelişimlerine uygun ortamları hazırlamak venitelikli elemanların uyguladığı düzenli programlar aracılığıyla ,hem çocuklarımız,hem ülkemiz,hemde insanlık adına topluma sağlıklı birey kazandırmaktır.

**VİZYONUMUZ** \*Her bireyin kendi gelişim seviyesinin en üst noktasına taşınabilmesinde,toplumsal hayatın içinde kendisine ve çevresine sorumlu,özgüvenli,sorgulayan ve çözüm üreten hoşgörülü,çalışkan ve mutlu birey yetiştirmede ,felsefesi ve eğitim programına paralel yaptıkları ve savunduklarıve ürettikleri ile örnek ,güvenilir ve kalıcı bir kurum olmaktır.

## **TEMEL DEĞERLERİMİZ \***

1) İnsana Saygılı

2) Doğaya ve Hayvanlara Saygılı

3) Sevgi ve Saygı Temelli

4) Çevreye Duyarlılık

5) Milli Değerlere Bağlı

6) Hoşgörü

7)Merhamet

8)Doğruluk

9)Sorumluluk

10)Vatan Sevgisi

11)Ahlak

12)Yardımlaşma

## BÖLÜM IV: AMAÇ, HEDEF VE EYLEMLER

### Açıklama:

- 1) **Amaç, hedef, gösterge ve eylem kurgusu amaç Sayfa 16-17 da yer alan Gelişim Alanlarına göre yapılacaktır.**
- 2) **Altta erişim, kalite ve kapasite amaçlarına ilişkin örnek amaç, hedef ve göstergeler verilmiştir.**
- 3) **Erişim başlığında eylemlere ilişkin örneğe yer verilmiştir.**

## TEMA I: EĞİTİM VE ÖĞRETİME ERİŞİM

Eğitim ve öğretime erişim okullaşma ve okul terki, devam ve devamsızlık, okula uyum ve oryantasyon, özel eğitime ihtiyaç duyan bireylerin eğitime erişimi, yabancı öğrencilerin eğitime erişimi ve hayatboyu öğrenme kapsamında yürütülen faaliyetlerin ele alındığı temadır.

### Stratejik Amaç 1:

Kayıt bölgemizde yer alan çocukların okullaşma oranlarını artıran, öğrencilerin uyum ve devamsızlık sorunlarını gideren etkin bir yönetim yapısı kurulacaktır. \*\*\*

*Stratejik Hedef 1.1.* Kayıt bölgemizde yer alan çocukların okullaşma oranları artırılacak ve öğrencilerin uyum ve devamsızlık sorunları da giderilecektir. \*\*\*

## Performans Göstergeleri

No	PERFORMANS GÖSTERGESİ	Mevcut	HEDEF				
		2018	2019	2020	2021	2022	2023
<b>PG.1.1.a</b>	Kayıt bölgesindeki öğrencilerden okula kayıt yaptıranların oranı (%)	%80	%85	%90	%95	%97	%98
<b>PG.1.1.b</b>	Okul Kayıt Bölgesinde Okulöncesi yaşındaki çocukların en az bir yıl okul öncesi eğitim alma oranının oranı (%)	%90	%90	%95	%95	%95	%97
<b>PG.1.1.c.</b>	Okula yeni başlayan öğrencilerden oryantasyon eğitimine katılanların oranı (%)	%80	%80	%85	%90	%95	%95
<b>PG.1.1.d.</b>	Bir eğitim ve öğretim döneminde 20 gün ve üzeri devamsızlık yapan öğrenci oranı (%)	-	-	-	-	-	-
<b>PG.1.1.e.</b>	Bir eğitim ve öğretim döneminde 20 gün ve üzeri devamsızlık yapan yabancı öğrenci oranı (%)	-	-	-	-	-	-
<b>PG.1.1.f.</b>	Okulun özel eğitime ihtiyaç duyan bireylerin kullanımına uygunluğu (0-1)	1	1	1	1	1	1
<b>PG.1.1.g.</b>	Hayatboyu öğrenme kapsamında açılan kurslara devam oranı (%) (halk eğitim)	-	-	-	-	-	-
<b>PG.1.1.h.</b>	Hayatboyu öğrenme kapsamında açılan kurslara katılan kişi sayısı (sayı) (halkeğitim)	-	-	-	-	-	-

## Eylemler\*

No	Eylem İfadesi	Eylem Sorumlusu	Eylem Tarihi
1.1.1.	Kayıt bölgesinde yer alan öğrencilerin tespiti çalışması yapılacaktır.	Okul Stratejik Plan Ekibi	01 Eylül-20 Eylül
1.1.2	Kayıt bölgesinde okulöncesine kayıt yaptırmayan öğrencilerin ailerine ziyaret etmek	Okul Kayıt Komisyonu	Ekim-Kasım
1.1.3	Okulun özel eğitime ihtiyaç duyan bireylerin rehberlik servisinde materyal ve donanımları yapılacaktır.	Müdür Yardımcısı,Satın alma komisyonu	Eylül 2019
1.1.4	Özel eğitim öğrenci velilerine yönelik toplantılar gerçekleştirilecektir.	Rehberlik öğretmen ve sınıfın öğretmeni	İki ayda bir

## TEMA II: EĞİTİM VE ÖĞRETİMDE KALİTENİN ARTIRILMASI

Eğitim ve öğretimde kalitenin artırılması başlığı esas olarak eğitim ve öğretim faaliyetinin hayata hazırlama işleminde yapılacak çalışmaları kapsamaktadır.

Bu tema altında akademik başarı, sınav kaygıları, sınıfta kalma, ders başarıları ve kazanımları, disiplin sorunları, öğrencilerin bilimsel, sanatsal, kültürel ve sportif faaliyetleri ile istihdam ve meslek edindirmeye yönelik rehberlik ve diğer mesleki faaliyetler yer almaktadır.

### Stratejik Amaç 2:

Öğrencilerimizin gelişmiş dünyaya uyum sağlayacak şekilde donanımlı bireyler olabilmesi için eğitim ve öğretimde kalite artırılabacaktır.

*Stratejik Hedef 2.1.* Öğrenme kazanımlarını takip eden ve velileri de sürece dâhil eden bir yönetim anlayışı ile öğrencilerimizin akademik başarıları ve sosyal faaliyetlere etkin katılımı artırılabacaktır.

## Performans Göstergeleri

No	PERFORMANS GÖSTERGESİ	Mevcut	HEDEF				
		2018	2019	2020	2021	2022	2023
<b>PG.1.1.a</b>	Ders dışı etkinliklere katılan öğrenci oranı (%)	0	%2	%5	%10	%10	%12
<b>PG.1.1.b</b>	Okul bünyesinde yürütülen projeler	3	4	5	5	5	6
<b>PG.1.1.c</b>	Ulusal/uluslararası yürütülen proje sayısı	1	2	2	2	2	2
<b>PG.1.1.d</b>	Sınıf materyallerinin yenilenmesi	0	%30	%40	%45	%50	%55

## Eylemler

No	Eylem İfadesi	Eylem Sorumlusu	Eylem Tarihi
1.1.1.	Ders dışı etkinliklerine katılan öğrencilerin gelişimi incelenecek	Rehber öğretmeni ve okulöncesi öğretmenleri	Yarı yıl ve sene sonu
1.1.2	Tüm yönetici ve öğretmenlerimize yönelik Öğretmenler kurulunda hangi projeler yapılacağına dair kararlar alınacaktır	Tüm idare ve öğretmenler	

No	Eylem İfadesi	Eylem Sorumlusu	Eylem Tarihi
1.1.3	Ulusal/uluslararası Projeler hakkında il ve ilçe arge birimi ile idareciler ve öğretmenler bilgilendirilecek, proje hazırlamaları yönünde motive edilecektir.	Tüm idare ve öğretmenler	Ekim
1.1.4	Sene sonunda öğretmenlerden sınıf ve ders materyalleri ile ilgili rapor isteme	Satın Alma Komisyonu	Sene sonları

### TEMA III: KURUMSAL KAPASİTE

*Stratejik Hedef 3.1.* Belirlenen ihtiyaçlar doğrultusunda fiziki alt yapı eksiklikleri giderilecek, öğrenci ve veli memnuniyeti artırılabacaktır.

#### Performans Göstergeleri

No	PERFORMANS GÖSTERGESİ	Mevcut	HEDEF				
		2018	2019	2020	2021	2022	2023
<b>PG.1.1.a</b>	Okul Çalışanlarından memnuniyet oranı	%90	%97	%98	%99	%99	%100
<b>PG.1.1.b</b>	Anne Baba Eğitimi alanında verilen seminer sayısı	3	4	4	4	5	6
<b>PG.1.1.c.</b>	Ders araç gereçlerinin yenilenmesi ile ilgili çalışmalar	0	%30	%40	%45	%50	%55
<b>PG.1.1.d</b>	Personelin kendini geliştirmesi için seminerler verilecek	1	2	2	3	3	4



## Eylemler

No	Eylem İfadesi	Eylem Sorumlusu	Eylem Tarihi
1.1.1.	Okul Çalışanları denetimi ekibi kurulacak. Veliler ile görüşülüp problemler tespit edilecektir.	Ekip ve Müdür Yardımcısı	Haziran
1.1.2	Rehber Öğretmen Okul Çalışanlarına İletişim Semineri Verecek	Rehber Öğretmen ve müdür yardımcısı	Eylül
1.1.3	RAM (Rehberlik Araştırma Merkezi) ile görüşülerek Anne baba eğitimi alanında toplantılar düzenlenecektir.	Rehber Öğretmen ve müdür yardımcısı	Ekim
1.1.4	Yıl içinde okulun rehberlik öğretmeni tarafından anne baba eğitimi düzenlenecek.	Rehber Öğretmen ve müdür yardımcısı	Yıl içinde
1.1.5	Hizmet içi eğitim seminerleri ne katılım sağlanacak	Müdür Yardımcısı	Yıl içinde

## V. BÖLÜM: MALİYETLENDİRME

### 2019-2023 Stratejik Planı Faaliyet/Proje Maliyetlendirme Tablosu

Kaynak Tablosu	2019	2020	2021	2022	2023	Toplam
Genel Bütçe	576000	612000	648000	684000	720000	756000
Valilikler ve Belediyelerin Katkısı	0	0	0	0	0	0
Diğer (Okul Aile Birlikleri)	0	0	0	0	0	0
<b>TOPLAM</b>	576000	612000	648000	684000	720000	756000

## VI. BÖLÜM: İZLEME VE DEĞERLENDİRME

Okulumuz Stratejik Planı izleme ve değerlendirme çalışmalarında 5 yıllık Stratejik Planın izlenmesi ve 1 yıllık gelişim planının izlenmesi olarak ikili bir ayrıma gidilecektir.

Stratejik planın izlenmesinde 6 aylık dönemlerde izleme yapılacak denetim birimleri, il ve ilçe millî eğitim müdürlüğü ve Bakanlık denetim ve kontrollerine hazır halde tutulacaktır.

Yıllık planın uygulanmasında yürütme ekipleri ve eylem sorumlularıyla aylık ilerleme toplantıları yapılacaktır. Toplantıda bir önceki ayda yapılanlar ve bir sonraki ayda yapılacaklar görüşülüp karara bağlanacaktır.

## **EKLER:**

**Öğretmen, öğrenci ve veli anket örnekleri klasör ekinde olup okullarınızda uygulanarak sonuçlarından paydaş analizi bölümü ve sorun alanlarının belirlenmesinde yararlanabilirsiniz.**